



联合国儿童基金会

执行局

2021 年第二届常会

2021 年 9 月 7 日至 10 日

临时议程* 项目 12

儿基会 2022-2025 年综合预算附件

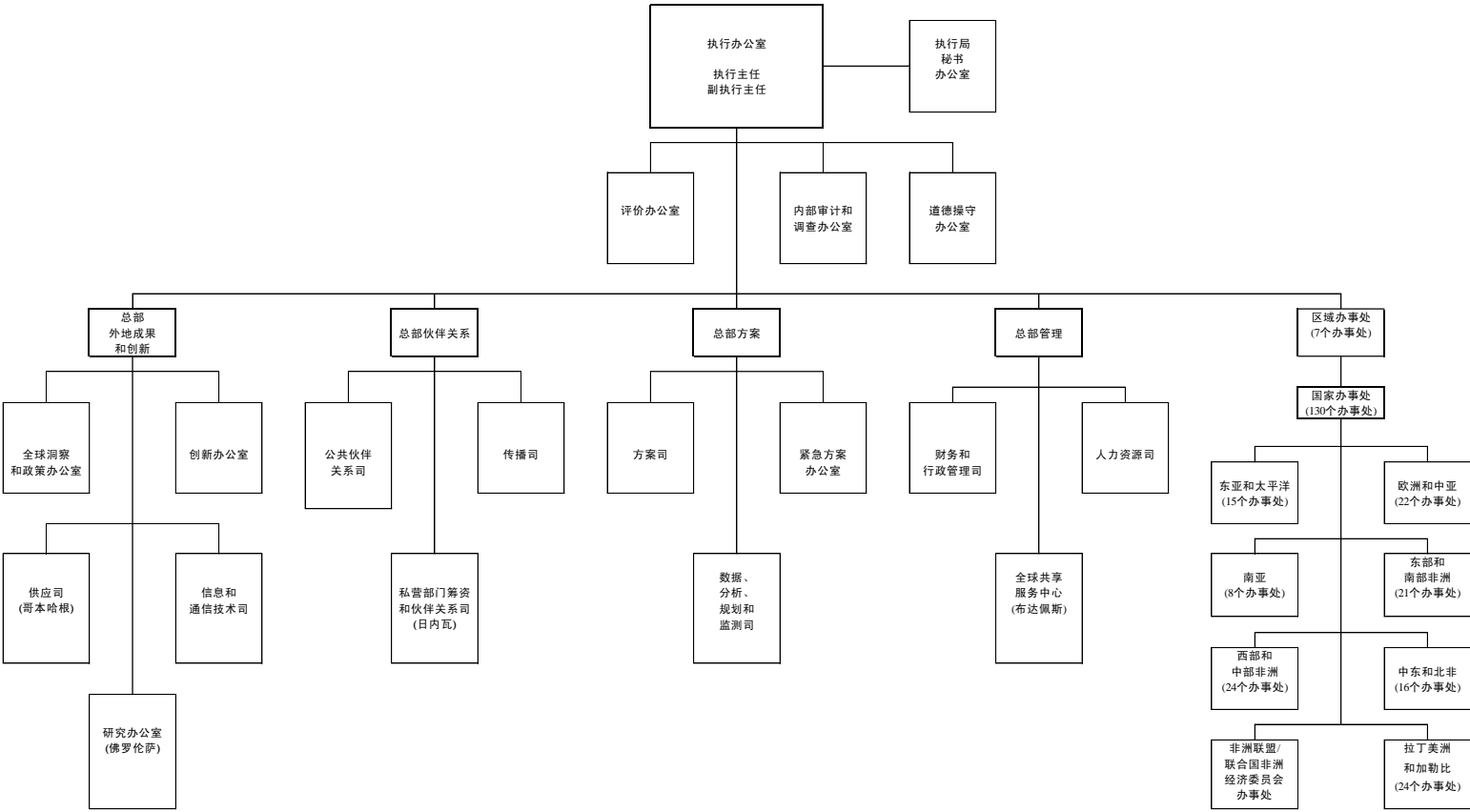
摘要

本文件是儿基会 2022-2025 年综合预算([E/ICEF/2021/AB/L.6](#))的附件，其中载有附录 A 至 H，应视为该文件的一部分。

* [E/ICEF/2021/23](#)。



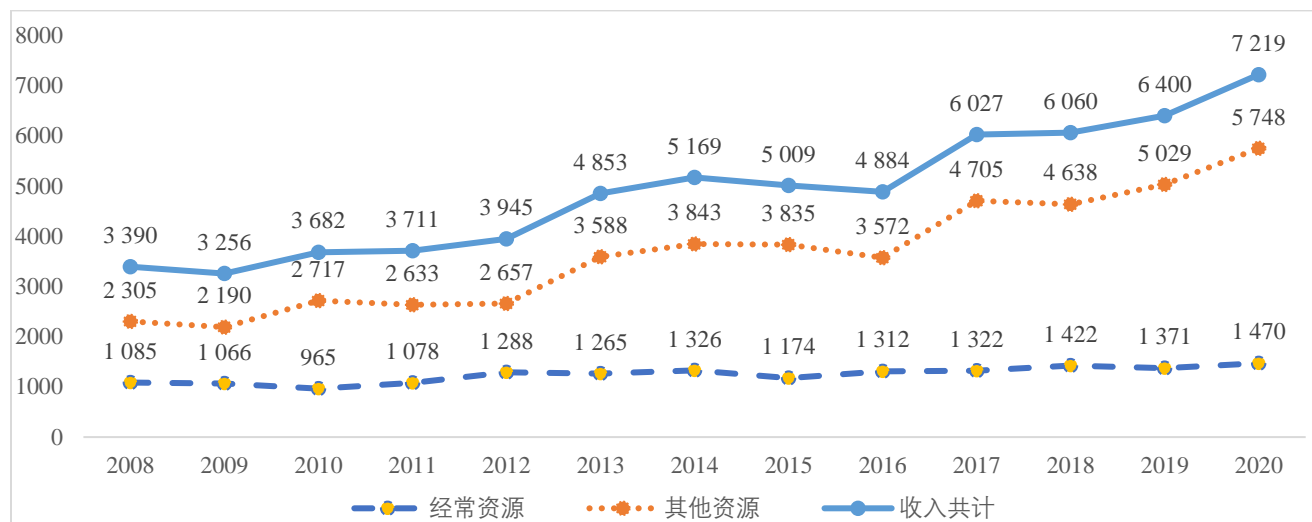
附录 A
2022-2025 年儿基会秘书处组织结构



附录 B——2008-2020 年实际收入和支出

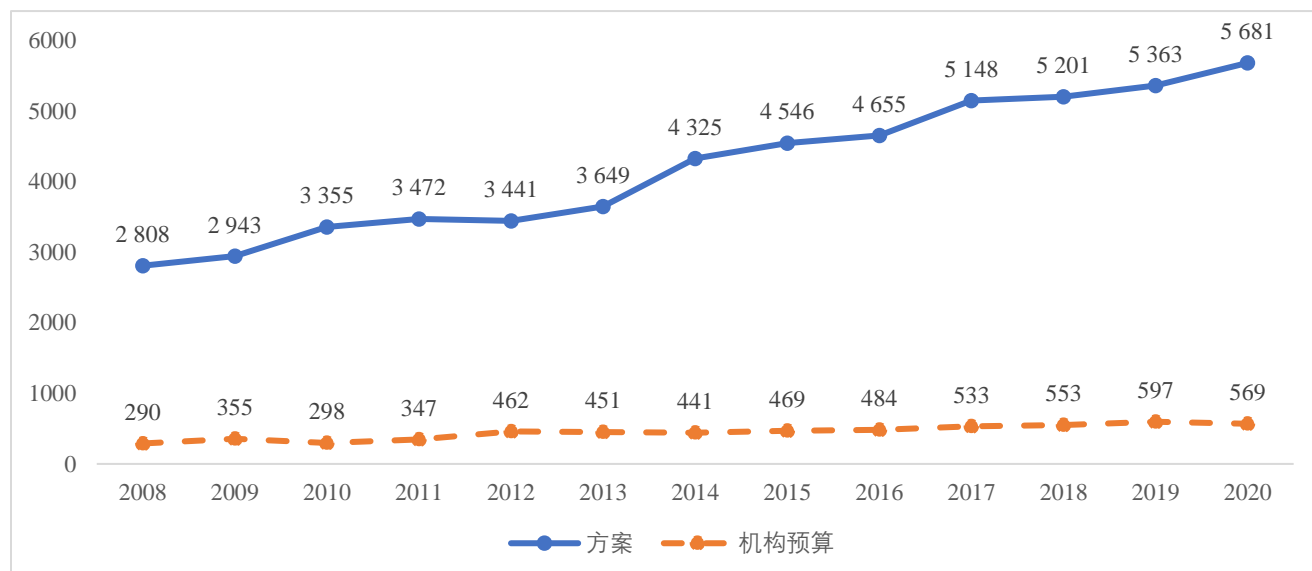
2008-2020 年实际收入

(单位: 百万美元)



2008-2020 年实际支出

(单位: 百万美元)



附录 C
2018-2021 年计划与实际/估计资源计划的比较

(单位: 百万美元)

与提交给执行局 2017 年第二届常会的原始综合资源计划的比较

	2018-2021 年核定数(E/ICEF/2017/AB/L.4)								2018-2021 年实际数/估计数						
	经常资源		其他资源		资源共计		信托基金		经常资源		其他资源		资源共计		信托基金
			方案 费用回收								方案 费用回收				
	百万美元	百分比	百万美元	百万美元	百万美元	百分比	百万美元	百万美元	百分比	百万美元	百万美元	百万美元	百分比	百万美元	
1. 可用资源															
期初结余	562.3		1 235.9	—	1 798.2		727.0	636.7		1 372.6	—	2 009.2		1 085.9	
收入															
捐款	5 801.9		16 512.5	—	22 314.4		—	5 018.2		20 470.2	—	25 488.5		—	
其他收入和报销	500.0		—	—	500.0		—	662.2		—	—	662.2		—	
收入共计	6 301.9		16 512.5	—	22 814.4		—	5 680.5		20 470.2	—	26 150.7		—	
偿还税款调整数	(80.0)		—	—	(80.0)		—	(81.3)		—	—	(81.3)		—	
转入周转基金								(27.0)							
信托基金收入			—	—	—		7 148.0			—	—	—		11 263.1	
可用资源共计	6 784.1		17 748.4	—	24 532.6		7 875.0	6 208.8		21 842.8	—	28 078.6		12 349.0	
2. 资源的使用															
A. 发展															
A.1 方案	4 360.0	67.9%	15 917.3	—	20 277.3	84.6%	7 116.0	3 913.9	67.1%	18 329.4	—	22 243.3	86.4%	11 169.6	
国家方案	4 140.0	64.5%	15 107.1	—	19 247.1	80.3%	—	3 658.1	62.7%	17 525.5	—	21 183.6	82.3%	—	
全球方案	220.0	3.4%	810.2	—	1 030.2	4.3%	—	255.8	4.4%	804.0	—	1 059.7	4.1%	—	
A.2 发展实效	589.0	9.2%	133.0	—	721.9	3.0%	—	559.6	9.6%	90.6	—	650.2	2.5%	—	
发展小计	4 949.0	77.1%	16 050.3	—	20 999.3	87.6%	7 116.0	4 473.5	76.7%	18 420.0	—	22 893.6	89.0%	11 169.6	
B. 联合国发展协调	23.3	0.4%	25.9	—	49.3	0.2%	—	34.9	0.6%	14.4	—	49.3	0.2%	—	
C. 管理	459.9	7.2%	6.4	1 138.0	1 604.3	6.7%		362.8	6.2%	7.6	1 215.4	1 585.9	6.2%		

	2018-2021 年核定数(E/ICEF/2017/AB/L.4)								2018-2021 年实际数/估计数						
	经常资源		其他资源		资源共计		信托基金		经常资源		其他资源		资源共计		信托基金
			方案 费用回收								方案 费用回收				
	百万美元	百分比	百万美元	百万美元	百万美元	百分比	百万美元	百万美元	百分比	百万美元	百万美元	百万美元	百分比	百万美元	
D. 专用															
D.1 资本投资	23.0	0.4%	—	57.0	80.0	0.3%	—	45.8	0.8%		49.6	95.5	0.4%	—	
D.2 私营部门筹资和伙伴关系司, 直接投资费用	725.1	11.3%	273.0	—	998.2	4.2%	—	633.6	10.9%	196.1	—	829.6	3.2%	—	
D.3 其他	240.0	3.7%	—	—	240.0	1.0%	—	282.6	4.8%	—	—	282.6	1.1%	—	
专用基金小计	988.1	15.4%	273.0	57.0	1 318.2	5.5%	—	962.0	16.5%	196.1	49.6	1 207.7	4.7%	—	
机构预算共计 (A.2+B+C+D.1)	1 095.2	17.1%	165.3	1 195.0	2 455.5	10.2%	—	1 003.2	17.2%	112.6	1 265.0	2 380.8	9.3%	—	
综合预算 (A+B+C+D)	6 420.3	100.0%	16 355.6	1 195.0	23 971.0	100.0%	7 116.0	5 833.3	100.0%	18 638.1	1 265.0	25 736.4	100.0%	11 169.6	
3. 资源期末结余	363.8		197.8		561.6		759.0	375.5		1 939.6		2 342.1		1 179.4	

与提交给执行局 2020 年年度会议的综合资源计划中期审查的比较

	2018-2021 年订正数								2018-2021 年实际数/估计数							
	经常资源		其他资源		资源共计		信托基金		经常资源		其他资源		资源共计		信托基金	
	方案		费用回收						方案		费用回收					
	百万美元	百分比	百万美元	百万美元	百万美元	百分比	百万美元	百万美元	百分比	百万美元	百万美元	百万美元	百分比	百万美元	百万美元	百分比
1. 可用资源																
期初结余	636.7		1 372.6	—	2 009.2		1 085.9	636.7		1 372.6	—	2 009.2		1 085.9		
收入																
捐款	4 947.5		19 178.7	—	24 126.2		—	5 018.2		20 470.2	—	25 488.5		—		
其他收入和报销	707.5		—	—	707.5		—	662.2		—	—	662.2		—		
收入共计	5 655.0		19 178.7	—	24 833.7		—	5 680.5		20 470.2	—	26 150.7		—		
偿还税款调整数	(80.0)		—	—	(80.0)		—	(81.3)		—	—	(81.3)		—		
转入周转基金								(27.0)								
信托基金收入			—	—	—		6 637.2			—	—	—				11 263.1
可用资源共计	6 211.7		20 551.2	—	26 762.9		7 723.1	6 208.8		21 842.8	—	28 078.6		12 349.0		
2. 资源的使用																
A. 发展																
A.1 方案	3 987.2	66.9%	18 322.2	—	22 309.4	86.1%	6 827.9	3 913.9	67.1%	18 329.4	—	22 243.3	86.4%	11 169.6		
国家方案	3 743.7	62.8%	17 392.1	—	21 135.8	81.6%	—	3 658.1	62.7%	17 525.5	—	21 183.6	82.3%	—		
全球方案	243.5	4.1%	930.1	—	1 173.6	4.5%	—	255.8	4.4%	804.0	—	1 059.7	4.1%	—		
A.2 发展实效	586.2	9.8%	104.4	—	690.6	2.7%	—	559.6	9.6%	90.6	—	650.2	2.5%	—		
发展小计	4 573.4	76.7%	18 426.6	—	23 000.0	88.7%	6 827.9	4 473.5	76.7%	18 420.0	—	22 893.6	89.0%	11 169.6		
B. 联合国发展协调	35.1	0.6%	23.0	—	58.0	0.2%	—	34.9	0.6%	14.4	—	49.3	0.2%	—		
C. 管理	376.1	6.3%	6.6	1 244.2	1 626.9	6.3%	—	362.8	6.2%	7.6	1 215.4	1 585.9	6.2%	—		
D. 专用																
D.1 资本投资	27.1	0.5%	—	52.9	80.0	0.3%	—	45.8	0.8%	—	49.6	95.5	0.4%	—		

	2018-2021 年订正数								2018-2021 年实际数/估计数						
	经常资源		其他资源		资源共计		信托基金	经常资源		其他资源		资源共计		信托基金	
	方案		费用回收					方案		费用回收					
	百万美元	百分比	百万美元	百万美元	百万美元	百分比	百万美元	百万美元	百分比	百万美元	百万美元	百万美元	百分比	百万美元	
D.2 私营部门筹资和伙伴关系司，直接/投资费用	637.3	10.7%	202.6	—	839.9	3.2%	—	633.6	10.9%	196.1	—	829.6	3.2%	—	
D.3 其他	311.5	5.2%	—	—	311.5	1.2%	—	282.6	4.8%	—	—	282.6	1.1%	—	
专用基金小计	975.9	16.4%	202.6	52.9	1 231.4	4.8%	—	962.0	16.5%	196.1	49.6	1 207.7	4.7%	—	
机构预算共计 (A.2+B+C+D.1)	1 024.5	17.2%	134.0	1 297.0	2 455.5	9.5%	—	1 003.2	17.2%	112.6	1 265.0	2 380.8	9.3%	—	
综合预算(A+B+C+D)	5 960.5	100.0%	18 658.7	1 297.0	25 916.2	100.0%	6 827.9	5 833.3	100.0%	18 638.1	1 265.0	25 736.4	100.0%	11 169.6	
3. 资源期末结余	251.2		595.1		846.7		895.2	375.5		1 939.6		2 342.1		1 179.4	

附录 D

2002-2021 年机构预算比率

(单位: 百万美元)

	2002-2003		2004-2005		2006-2007		2008-2009		2010-2011		2012-2013		2014-2017		2018-2021	
	美元	百分比	美元	百分比	美元	百分比	美元	百分比	美元	百分比	美元	百分比	美元	百分比	美元	百分比
机构预算	568.8		682.2		739.0		892.5		982.5		913.4		1 927.3		2 380.8	
由经常资源供资	466.1	82%	481.3	71%	468.3	63%	572.2	64%	597.8	61%	577.7	63%	765	40%	1 003.2	42%
由其他资源和其他回收款供资	102.7	18%	200.9	29%	270.7	37%	320.3	36%	384.7	39%	335.7	37%	1 163	60%	1 377.7	58%
经常资源共计	1 206.0		1 365.0		1 745.0		2 087.8		2 183.5		2 405.6		4 995.2		5 833.3	
用于方案	739.9	61%	883.7	65%	1 276.7	73%	1 515.6	73%	1 585.7	73%	1 827.9	76%	4 230.6	85%	4 830.1	83%
用于机构预算	466.1	39%	481.3	35%	468.3	27%	572.2	27%	597.8	27%	577.7	24%	764.6	15%	1 003.2	17%

附录 E

2018-2020 年年收入实际数和 2021-2025 年预测数

(单位: 百万美元)

	实际数		计划数			计划数				
	2018	2019	2020	2021	2018-2021	2022	2023	2024	2025	2022-2025
百万美元, 增加/(减少)	百万美元	百万美元	百万美元	百万美元		百万美元	百万美元	百万美元	百万美元	
经常资源										
政府	563	519	592	536	2 209	541	543	547	548	2 179
私营部门	687	649	717	756	2 809	794	835	878	924	3 431
其他收入	172	203	162	126	662	71	71	71	81	294
经常资源共计	1 422	1 371	1 470	1 418	5 680	1 406	1 449	1 496	1 553	5 904
增长百分比	8%	(4)%	7%	(4)%		(1)%	3%	3%	4%	
其他资源(经常)										
政府	1 561	1 474	2 069	1 293	6 396	1 136	1 189	1 252	1 193	4 770
全球方案伙伴关系	190	240	556	1 022	2 008	933	905	907	1 028	3 773
私营部门	604	663	598	629	2 495	690	733	778	827	3 028
组织间安排	237	618	335	200	1 390	210	220	230	240	900
其他资源(经常)小计	2 591	2 995	3 559	3 144	12 289	2 969	3 047	3 167	3 288	12 471
增长百分比	(5)%	16%	19%	(12)%		(6)%	3%	4%	4%	
其他资源(应急)										
政府	1 527	1 559	1 586	1 326	5 997	1 368	1 403	1 403	1 403	5 577
全球方案伙伴关系	3	3	26	202	234	130	145	145	145	565
私营部门	162	144	291	203	801	165	173	182	191	711
组织间安排	354	328	287	180	1 150	180	180	180	180	720
其他资源(应急)小计	2 046	2 034	2 189	1 911	8 181	1 843	1 901	1 910	1 919	7 573
增长百分比	4%	(1)%	8%	(13)%		(4)%	3%	0%	0%	

	实际数		计划数			计划数				
	2018	2019	2020	2021	2018-2021	2022	2023	2024	2025	2022-2025
	百万美元	百万美元	百万美元	百万美元		百万美元	百万美元	百万美元	百万美元	
百万美元, 增加/(减少)										
其他资源共计	4 638	5 029	5 748	5 055	20 470	4 812	4 948	5 077	5 207	20 044
增长百分比	(1)%	8 %	14 %	(12)%		(5)%	3 %	3 %	3 %	
收入共计	6 060	6 400	7 219	6 473	26 151	6 218	6 397	6 573	6 760	25 948
增长百分比	1 %	6 %	13 %	(10)%		(4)%	3 %	3 %	3 %	

附录 F 2022-2025 年年度支出预测

(单位：百万美元)

	实际数		计划数		共计	计划数				共计
	2018	2019	2020	2021		2018-2021	2022	2023	2024	
	百万美元	百万美元	百万美元	百万美元		百万美元	百万美元	百万美元	百万美元	
经常资源										
1. 可用资源										
期初结余	637	589	416	477	637	376	326	316	309	376
收入										
捐款	1 250	1 168	1 308	1 292	5 018	1 335	1 378	1 425	1 472	5 610
其他收入	172	203	162	126	662	71	71	71	81	294
收入共计	1 422	1 371	1 470	1 418	5 680	1 406	1 449	1 496	1 553	5 904
偿还税款调整数	(20)	(20)	(21)	(21)	(81)	(21)	(21)	(21)	(21)	(84)
转入周转基金	—	—	(12)	(15)	(27)	(15)	(15)	(15)	(15)	(60)
可用资源共计	2 039	1 941	1 854	1 859	6 209	1 746	1 739	1 776	1 826	6 136
2. 资源的使用										
A	发展									
A.1	方案									
	990	1 012	917	995	3 914	950	952	953	955	3 809
	国家									
	929	938	850	941	3 658	894	894	894	894	3 574
	全球和区域									
	61	74	67	53	256	56	59	59	61	235
A.2	发展实效									
	135	142	141	141	560	170	177	184	191	722
	小计									
	1 125	1 154	1 058	1 136	4 474	1 120	1 129	1 137	1 145	4 531
B	联合国发展协调									
	6	10	10	10	35	10	10	10	10	40
C	管理									
	90	93	74	106	363	104	114	145	151	515
D	独立监督和保证									
	—	—	—	—	—	3	4	6	6	18
E	专用									
E.1	资本投资									
	6	14	2	24	46	4	5	7	7	23

	实际数		计划数		共计	计划数				共计		
	2018	2019	2020	2021		2018-2021	2022	2023	2024		2025	2022-2025
	百万美元	百万美元	百万美元	百万美元		百万美元	百万美元	百万美元	百万美元		百万美元	百万美元
经常资源												
E.2	私营部门筹资和伙伴关系司	154	177	149	153	634	178	161	163	166	668	
E.3	其他	69	77	82	55	283	—	—	—	—	—	
	小计	229	267	234	231	962	182	165	170	173	691	
机构预算(A.2+B+C+D+E.1)		236	259	228	281	1 003	292	310	351	365	1 318	
综合预算(A+B+C+D+E)		1 449	1 524	1 376	1 483	5 833	1 420	1 423	1 467	1 486	5 795	
资源期末余额(不含准备金)		589	416	477	376	376	326	316	309	340	340	
资金到位的准备金												
	离职后健康保险	528	578	634	691		753	818	887	962		
	医疗保险计划	122	134	140	154		171	190	212	236		
	离职和解雇负债	91	106	124	142		165	190	220	254		
	外地办事处房舍和工作人员住房	2	0	2	—		—	—	—	—		
	采购事务	2	2	2	2		2	2	2	2		
	周转基金	—	—	12	27		42	57	72	87		
	共计	745	820	913	1 016		1 133	1 257	1 393	1 541		

2022-2025 年年度支出预测

	实际数		计划数		共计	计划数				共计	
	2018	2019	2020	2021	2018-2021	2022	2023	2024	2025	2022-2025	
	百万美元	百万美元	百万美元	百万美元		百万美元	百万美元	百万美元	百万美元		
其他资源											
1. 可用资源											
期初结余	1 373	1 444	1 739	2 329	1 373	1 940	1 368	899	873	1 940	
收入											
捐款	4 638	5 029	5 748	5 055	20 470	4 812	4 948	5 077	5 207	20 044	
其他收入	—	—	—	—	—	—	—	—	—	—	
收入共计	4 638	5 029	5 748	5 055	20 470	4 812	4 948	5 077	5 207	20 044	
可用资源共计	6 010	6 473	7 487	7 384	21 843	6 752	6 316	5 976	6 080	21 984	
2. 资源的使用											
A 发展											
A.1	方案	4 211	4 351	4 764	5 004	18 329	4 963	4 987	4 687	4 812	19 449
	国家	4 005	4 164	4 589	4 767	17 525	4 615	4 630	4 324	4 434	18 003
	全球和区域	206	187	175	236	804	348	358	363	378	1 447
A.2	发展实效	15	24	19	33	91	12	13	13	13	51
	小计	4 226	4 374	4 783	5 037	18 420	4 975	5 000	4 700	4 825	19 500
B	联合国发展协调	2	0	2	10	14	—	—	—	—	—
C	管理	283	300	310	330	1 223	307	308	290	298	1 203
D	独立监督和保证	—	—	—	—	—	18	19	18	19	74
E	专用										
E.1	资本投资	18	15	10	7	50	25	24	22	22	92
E.2	私营部门筹资	38	45	53	60	196	60	66	72	79	277
E.2	其他	—	—	—	—	—	—	—	—	—	—
	小计	56	60	63	67	246	84	90	94	101	369
机构预算(A.2+B+C+D+E.1)		318	339	341	381	1 378	361	364	343	352	1 420
综合预算(A+B+C+D+E)		4 567	4 734	5 158	5 444	19 903	5 384	5 417	5 102	5 243	21 146
资源期末结余		1 444	1 739	2 329	1 940	1 940	1 368	899	873	837	837

附录 G
周转基金

(单位：百万美元)

百万美元 周转基金	实际数		计划数			
	2020	2021	2022	2023	2024	2025
期初结余	0	12	27	42	57	72
加：转入周转基金	12	15	15	15	15	15
减：已发放预算	0	0	0	0	0	0
加：已报销的预算	0	0	0	0	0	0
期末预算余额	12	27	42	57	72	87

附录 H
按地点分列的机构预算员额变动情况

	2018-2021 年核定员额(中期审查)							变动(增加/减少)					2022-2025 年核定员额							
	副秘书长/ 助理 秘书长	D2	D1	其他国际 专业人员	所有其 他人员	共计	%	副秘书长/ 助理 秘书长	D2	D1	其他国际 专业人员	所有其 他人员	共计	副秘书长/ 助理 秘书长	D2	D1	其他国际 专业人员	所有其 他人员	共计	%
国家办事处	—	13	35	432	1 316	1 796	57%	—	2	2	3	—	7	—	15	37	435	1 316	1 803	56%
区域办事处	—	7	8	215	160	390	12%	—	—	2	38	(1)	39	—	7	10	253	159	429	13%
总部	5	15	30	629	309	988	31%	—	2	—	30	(4)	28	5	17	30	659	305	1 016	31%
共计	5	35	73	1 276	1 785	3 174	100%	—	4	4	71	(5)	74	5	39	77	1 347	1 780	3 248	100%